

Edição nº
4.239

Diretor Responsável:
Wilmar Souza e Silva

(33) 9 8880-2410

CNPJ: 17.709.734/0001-47

DIÁRIO

TRIBUNA

Teófilo Otoni,
terça-feira, 28 fevereiro de 2023

Desde
1969
Anos
Diário Tribuna

Nova diretoria do Sebrae Minas tomou posse nesta segunda-feira (27/02)



Nesta segunda-feira (27/02) foi realizada a cerimônia de posse da nova diretoria do Sebrae Minas, eleita no final de 2022 para uma gestão de quatro anos, de 2023 a 2026. O evento aconteceu na sede da instituição (Avenida Barão Homem de Melo, 329 – Nova Granada/BH). **Página 5**

Aumentam casos de dengue e chikungunya em Teófilo Otoni e preocupa o setor de vigilância ambiental



Segundo o coordenador da Vigilância Ambiental em Teófilo Otoni, Matheus Alves, já foram notificados 1.239 casos suspeitos de arboviroses - dengue e chikungunya, nas zonas urbana e rural neste ano de 2023. Segundo ele, em entrevista ao Diário Tribuna, com relação à dengue: foram 856 notificações; 70 estão aguardando resultados; 204 deram não reagente; 73 reagente; 509 sem coleta. Sobre a Chikungunya: foram 383 notificações; 165 reagentes; 56 aguardando resultados; 45 não reagentes; 117 sem coleta. **Página 2**

Imunização contra covid com vacinas bivalentes começou na segunda (27)

Página 3

Colegiado Gestor discute atenção à crise na Saúde Mental, na cidade de Pedra Azul



A Gerência Regional de Saúde de Pedra Azul, por meio da Coordenação de Atenção à Saúde (CAS), realizou na quarta-feira (15/02), no auditório da Casa Paroquial, em Pedra Azul, o IX Colegiado Gestor Regional de Saúde Mental, com o tema: "Atenção à Crise na Saúde Mental". A médica psiquiatra da Escola de Saúde Pública de Minas Gerais (ESP/MG), Luzmarina Morelo, falou sobre a atenção à crise em saúde mental, abordando os três níveis de atenção: primária, secundária e terciária. **Página 2**

PM Rodoviária divulga o balanço do final de semana (24 a 26/02)

A PM Rodoviária realizou diversas operações nas rodovias sob a jurisdição da 15ª Cia PM RV, de 24 a 26/02, com foco na prevenção criminal e redução de acidentes de trânsito. Foram removidos 10 veículos por falta de licenciamento, recolhida 01 CNH suspensa, três condutores inabilitados foram autuados. **Página 7**





BAIXE O NOSSO APP. A SUA CORRIDA PODE SER GRÁTIS!

Baixe agora!

App Store | Google play



REAIS EM CORRIDAS GRÁTIS



Cupom de desconto: **PUCKCARNAVAL**

PROMOÇÃO VÁLIDA DE 10/02/2023 A 28/02/2023 OU ENQUANTO DURAR OS CUPONS

Estamos contratando **PCD**
(Pessoas com deficiência)

“**VENHA FAZER PARTE DA NOSSA EQUIPE!**”

INDIANA DROGARIA
PERFUMARIA
MANIPULAÇÃO
Porque se é para o seu bem, a Indiana tem.

Deixe seu currículo em uma de nossas lojas ou pelo e-mail: assistenterh@farmaciaindiana.com.br

Aumentam casos de dengue e chikungunya em Teófilo Otoni e preocupa o setor de vigilância ambiental

Segundo informações do coordenador da Vigilância Ambiental em Teófilo Otoni, Matheus Alves, já foram notificados 1.239 casos suspeitos de arboviroses - dengue e chikungunya, nas zonas urbana e rural neste ano de 2023. Segundo ele, em entrevista ao Diário Tribuna, com relação à dengue: foram 856 notificações; 70 estão aguardando resultados; 204 deram não reagente; 73 reagente; 509 sem coleta. Sobre a Chikungunya: foram 383 notificações; 165 sendo reagentes; 56 aguardando resultados; 45, não reagentes; 117 sem coleta.

Matheus orienta à po-

pulação procurar o PSF e Médicos Noturnos para realizar consulta e notificação, e serem encaminhados para policlínica para realizar coleta. Ressalta que a forma mais eficaz de prevenção das doenças é o combate ao mosquito *Aedes aegypti*. Sobre a Zica, não tem nenhum caso registrado em Teófilo Otoni, nem mesmo suspeito.

Algumas ações que a população deve tomar, pelo menos uma vez por semana: -verificar se a caixa d'água está bem tampada; Deixar as lixeiras bem tampadas; Colocar areia nos pratos de plantas; Recolher e acondicionar o lixo do quintal; Limpar as

calhas; Cobrir piscinas; Tapar os ralos e baixar as tampas dos vasos sanitários; Cobrir bem a cisterna; Limpar a bandeja externa da geladeira; Limpar e guardar as vasilhas dos bichos de estimação; Limpar a bandeja coletora de água do ar-condicionado.

Matheus Alves informa que os agentes de endemias fazem uma vistoria de dois em dois meses, um protocolo seguido pelo governo federal, nas residências. Questionado se há alguma região na cidade que mereça mais atenção, que esteja em alerta sobre as notificações, ele informou que o bairro com maior índice é na Matinha, na Zona Leste.

Ações realizadas pelos agentes de endemias de Teófilo Otoni



Colegiado Gestor discute atenção à crise na Saúde Mental, na cidade de Pedra Azul



A Gerência Regional de Saúde de Pedra Azul, por meio da Coordenação de Atenção à Saúde (CAS), realizou na quarta-feira (15/02), no auditório da Casa Paroquial, em Pedra Azul, o IX Colegiado Gestor Regional de Saúde Mental, com o tema: "Atenção à Crise na Saúde Mental".

A médica psiquiatra da Escola de Saúde Pública de Minas Gerais (ESP/MG), Luzmarina Morelo, falou sobre a atenção à crise em saúde mental, abordando os três níveis de atenção: primária, secundária e terciária. Luzmarina também discutiu os estágios da Reforma Psiquiátrica e a interface com o Sistema Único de Saúde (SUS), bem como a importância do trabalho em rede com outras políticas, como educação, políticas sociais e judiciárias. Além disso, ela destacou a importância de humanizar o atendimento, enfatizando a percepção do sujeito e da família por meio da escuta atenta e das necessidades evidenciadas pelos mesmos.

O diretor da GRS Pedra Azul, Marcelo Alves, reforçou que o Colegiado vem realizando um trabalho qualificado. "Parabéns a equipe da CAS pela realização do evento. Percebemos que houve uma evolução dos pontos de atenção da rede e esse momento de educação permanente para os profissionais, através de palestras, informações sobre a Rede de Atenção Psicossocial (RAPS) e troca de conhecimento entre os participantes, é muito importante para integração e fortalecimento da rede", defendeu.

A coordenadora da CAS, Michele Ferraz, fez uma análise sobre o cenário do atendimento dos pacientes da RAPS. "Acre-

dito que quanto mais humanizadas e resolutivas forem as ações de atenção nas situações de crise, melhor será a resolutividade da Rede. Historicamente, no Brasil, existe um cenário em que a assistência à pessoa com transtornos mentais em situações de crise é marcada pelo isolamento, pela institucionalização, por medidas involuntárias e pela violação de direitos humanos. É preciso acolher com mais amor, quebrar paradigmas, sair do modelo asilar, das longas internações, que historicamente produzem moradores de hospitais psiquiátricos", disse.

O Supervisor Clínico-Institucional da RAPS de Pedra Azul, Glaubert Gomes de Souza, realizou o acolhimento com abordagem sobre as vulnerabilidades profissionais e da RAPS através da perspectiva da empatia para com aquele que possui sofrimento mental. Utilizando técnicas da Política de Humanização e de Práticas Integrativas e Complementares de Saúde, foram feitos dois exercícios com o público alvo do encontro. No primeiro, através de uma meditação guiada, refletiu-se sobre a invisibilidade do sujeito que possui sofrimento mental e muitas vezes não consegue ser percebido de imediato pela RAPS. Outro ponto abordado foram os pontos fortes do colegiado, que é impulsionado na Política Estadual de Saúde Mental, Álcool e outras Drogas, numa perspectiva de resistência e renovação constante. Em seguida foi utilizada uma dinâmica de interação entre os participantes para reflexão da filosofia UBUNTU - relação indivíduo comunidade, numa perspectiva da humanidade para com os outros.

A referência de saúde mental da GRS Pedra Azul, Daniela Mendes, trouxe uma reflexão sobre o resultado final da reunião, que possibilitará aos profissionais fortalecerem suas ações no território. "Apesar dos avanços com a RAPS, existem ainda fragilidades na assistência à crise na saúde mental. A presença de Luzmarina trouxe reflexões aos participantes quanto ao manejo prestado. Acredito que muitos retornarão aos municípios discutindo com suas equipes as práticas atuais, redesenhando-as de forma leve e humanizada. Hoje mais uma semente foi plantada", avaliou.

O colegiado contou com a participação da psicóloga do Centro de Referência em Saúde do Trabalhador (CEREST), Micheline Reis, que tratou sobre o papel do CEREST na assistência a saúde do trabalhador e apoio técnico na capacitação dessa equipe; e do Coordenador Municipal de Saúde Mental de Rubim, Arthur Aguiar, que trouxe a experiência com a contratação da equipe, os desafios e ações que vem executando frente à assistência dos profissionais de saúde.

Foram convidados para participar do evento, os Coordenadores e Referências Técnicas Municipais de Saúde Mental; Coordenadores dos CAPS; Referências Técnicas Hospitalares em Saúde Mental; Gestores Hospitalares; Referências Técnicas do CEREST de Pedra Azul; Coordenadores da Atenção Primária à Saúde (APS); Supervisores Clínico-Institucionais; Médicos Clínicos e Psiquiatras da APS, CAPS e Hospitais Gerais. (Texto/Foto: Allan Gomes Campos/ Regional de Saúde de Pedra Azul).

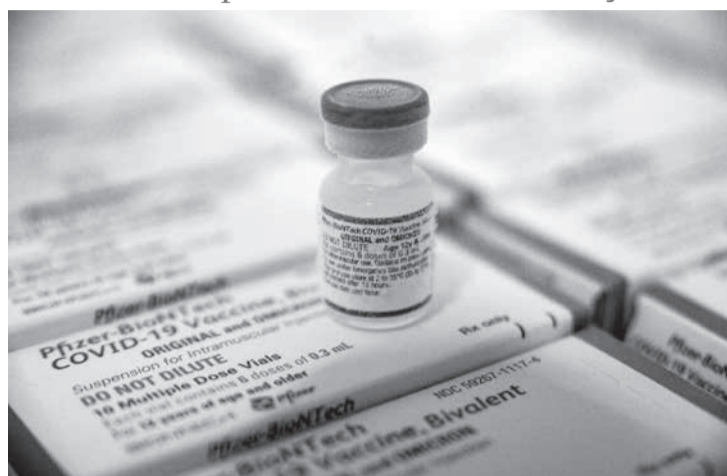
Imunização contra covid com vacinas bivalentes começou na segunda-feira (27/02)

Estratégia de reforço prevê cinco fases para grupos prioritários, com dose eficaz contra novas cepas e variantes da doença

A partir de segunda-feira (27/02), a Secretaria de Estado de Saúde de Minas Gerais (SES-MG) iniciou ações de intensificação da imunização contra a covid-19. Nesta etapa, será utilizada a vacina bivalente. Doses e distribuição - A SES-MG informa que recebeu, até o momento, o total de 680,4 mil doses da vacina bivalente contra a covid-19. A distribuição para as Unidades Regionais de Saúde (URSs) começou em 15/02 e, até o fim do dia de sexta-feira (24/02), todas as URSs, incluindo o município de Belo Horizonte, receberam as doses do imunizante. Seguindo o cronograma do Ministério da Saúde, a estratégia de intensificação da vacinação teve início no dia 27/02, em todo o estado.

Serão cinco fases, seguindo o cronograma do Programa Nacional de Imunizações 2023, voltadas para a aplicação de doses de reforço em grupos prioritários de indivíduos com maior risco de desenvolver formas graves da doença. Nesta primeira etapa, serão vacinadas pessoas com 70 anos ou mais; pessoas vivendo em instituições de longa permanência (ILP) a partir de 12 anos, abrigados e os trabalhadores dessas instituições; imunocomprometidos; e comunidades indígenas, ribeirinhas e quilombolas.

Será administrada a vacina bivalente, que é eficaz contra novas cepas e variantes da doença. A tecnologia utilizada é a de RNAm, que codifica proteínas da cepa original de SARS-CoV-2, da B.1.1.529 (ômicron) e das variantes BA.4 e BA.5. O esquema vacinal para os gru-



pos prioritários será de uma dose da vacina covid-19 bivalente (reforço) a partir dos 12 anos de idade, para pessoas que apresentarem pelo menos o esquema prévio de duas doses com vacinas monovalentes. O intervalo para doses de reforço com vacinas bivalentes será a partir de quatro meses da última dose de reforço ou última dose do esquema primário (básico) com vacinas monovalentes.

Pessoas que não fazem parte do grupo prioritário da nova campanha, que não iniciaram a vacinação ou que estão com o esquema primário de duas doses incompleto deverão completar o esquema vacinal já preconizado com as vacinas covid-19 monovalentes. A dose de reforço para pessoas que não estão no grupo prioritário será realizada com a vacina monovalente disponível no momento, conforme a recomendação vigente. "Reforçamos que as pessoas que estiverem incluídas nos grupos elencados para a vacinação mantenham o cartão de vacina atualizado conforme as recomendações do Ministério da Saúde", explica Josianne Gusmão, coordenadora estadual do Programa de Imunizações da SES-MG.

Público-Alvo - De acordo com a Nota Técnica nº 1/2023, do Ministério da Saúde, a estratégia de intensificação da vacinação contra a covid-19 com vacinas bivalentes vai contemplar os seguintes grupos prioritários: Fase 1: pessoas com 70 anos ou mais; pessoas vivendo em instituições de longa permanência (ILP) a partir de 12 anos, abrigados e os trabalhadores dessas instituições; imunocomprometidos; comunidades indígenas, ribeirinhas e quilombolas. Aproximadamente 1,7 milhão de pessoas fazem parte desse grupo no estado de Minas Gerais. Fase 2: pessoas de 60 a 69 anos de idade. Aproximadamente 1,9 milhão de pessoas fazem parte desse grupo no estado de Minas Gerais. Fase 3: Gestantes e puérperas. Aproximadamente 211 mil pessoas fazem parte desse grupo no estado de Minas Gerais. Fase 4: Trabalhadores da saúde. Aproximadamente 960 mil pessoas fazem parte desse grupo no estado de Minas Gerais. Fase 5: Pessoas com deficiência permanente. Aproximadamente 790 mil pessoas fazem parte desse grupo no estado de Minas Gerais. (Imagem: Fábio Marchetto / SES-MG).

Sebrae Minas abre inscrições para Empretec em Itamarandiba

Seminário com metodologia da ONU será realizado entre os dias 20 e 25 de março, e visa estimular o potencial empreendedor dos participantes

O Sebrae Minas está com inscrições abertas para o Empretec, que irá ocorrer entre os dias 20 e 25 de março, em Itamarandiba, no Vale do Jequitinhonha. A capacitação é voltada para pessoas que desejam abrir um negócio, gerir melhor o seu empreendimento, ou descobrir novas oportunidades de atuação no mercado. São 32 vagas disponíveis, e as inscrições podem ser feitas até o dia 13 de março, no site do Empretec.

Desenvolvido pela Organização das Nações Unidas (ONU), o seminário é promovido em 40 países e, no Brasil, ministrado com exclusividade pelo Sebrae. São seis dias de imersão com atividades práticas e dedicação exclusiva dos participantes. O objetivo é estimular competências e comportamentos empreendedores, como: capacidade de identificar oportunidades; calcular riscos; buscar informações; estabelecer metas; planejar e monitorar sistematicamente; criar redes de contatos; ser persistente; ter independência e autoconfiança. "O Empretec é uma

A VIRADA DA SUA CARREIRA E DA SUA VIDA ESTÁ NO EMPRETEC.

SEU #PONTodeVIRADA

O Empretec vira a chave do seu negócio. Desperte habilidades e desenvolva capacidades empreendedoras em 6 dias de uma imersão transformadora.

DE 20 A 25/03 EM ITAMARANDIBA

INSCRIÇÕES ATÉ: 13/03
HORÁRIO: 8H ÀS 18H
LOCAL: ITAMARANDIBA, MG
INFORMAÇÕES: (33) 3516-3636

INSCREVA-SE JÁ

0800 570 0800
empretecebraeminas.com.br

empretec SEBRAE

metodologia que estimula o potencial empreendedor dos participantes, destinado a quem deseja iniciar ou reformular o negócio, seja para otimizar processos ou melhorar a gestão do empreendimento", ressalta o analista do Sebrae Minas Julian Rodrigues. Serviço:

Empretec em Itamarandiba. Data: 20 a 25 de março. Inscrições: até 13 de março, pelo site <https://empretecebraeminas.com.br/curso/itamarandiba/> (Assessoria de Imprensa/ Prefácio Comunicação, Catherina Dias, (33) 9 9190-0011, catherina@prefacio.com.br).

Loteria Mineira lança site de jogos on-line e apostas esportivas

A Loteria do Estado de Minas Gerais (Lemg), autarquia vinculada à Secretaria de Estado de Fazenda (SEF), acaba de lançar seu site de jogos on-line e apostas esportivas. O portal Lotominas, desenvolvido em parceria com a concessionária Intralot, tem a vantagem de ser a primeira plataforma oficial licenciada do país. Além disso, como é a missão da Loteria Mineira, os recursos arrecadados com as apostas são revertidos para o financiamento de projetos sociais executados pelo Governo de Minas.

Diretor-geral da Loteria Mineira, Ronan Moreira conta que o jogo Keno Minas já estava disponível em plataforma para dispositivos móveis, como celular e tablet, e que o novo portal oferece mais opções, como as loterias instantâneas e as apostas esportivas. Ele destaca ainda que ter a Loteria Mineira à frente é um diferencial para os apostadores, pois a autarquia está completando cem anos de atuação, ininterruptamente, o que garante transparência, segurança jurídica e credibilidade. "Todas as modalidades

presentes no portal são previstas na Lei Federal (13.756/2018) e no próprio regulamento da Loteria Mineira (Decreto Estadual 47.902/2020). Somos a primeira loteria estadual a oferecer aos apostadores a opção da aposta esportiva. O caminho de todas as loterias de estado é esse, explorar as modalidades previstas na legislação, em meio físico ou eletrônico. A Loteria Mineira, demonstrando sua agilidade e visão moderna, saiu na frente", afirma Ronan Moreira.

Repercussão - Para o secretário de Estado de Fazenda, Gustavo Barbosa, a moderniza-

MAIS JOGOS PRA VOCÊ

LOTO MINAS

ção da Loteria Mineira significa também a atração de mais recursos com destino previamente definido. "Na minha avaliação, os caminhos abertos por meio das apostas es-

portivas potencializam ainda mais a possibilidade de o governo estadual direcionar recursos para os projetos sociais. Um legado importante da nossa centenária Loteria Minei-

ra", conclui. Para apostar, basta acessar o site www.lotominas.com.br, se cadastrar e fazer um depósito utilizando Pix ou cartão de crédito. (Loteria do Estado de Minas Gerais - Lemg)

Política Estadual de Prevenção Social à Criminalidade promove Fórum Multiterritorial em Belo Horizonte

Evento debateu a segurança cidadã e comunitária, com o objetivo de favorecer a participação dos moradores dos territórios atendidos pelas Unidades de Prevenção à Criminalidade de Belo Horizonte nos diálogos e construções sobre o tema

“Segurança cidadã e comunitária no contexto das violências e acesso a direitos” foi o tema da edição de Belo Horizonte do Fórum Multiterritorial da Política Estadual de Prevenção Social à Criminalidade, realizado na tarde de quarta-feira, no Centro de Referência das Juventudes, no centro da capital. O evento faz parte das ações da Subsecretaria de Prevenção à Criminalidade (Supec), da Secretaria de Estado de Justiça e Segurança Pública de Minas Gerais (Sejusp), com o objetivo de favorecer a participação social dos moradores das áreas de abrangência das Unidades de Prevenção à Criminalidade de Belo Horizonte, nas discussões sobre as temáticas que afetam a segurança pública e a cidadania.

Presente na abertura do evento, o secretário de Estado Adjunto de Justiça e Segurança Pública, coronel Edgar Estevo, ressaltou que a segurança pública é uma necessidade de todos nós, seres humanos, para que possamos desenvolver todas as nossas potencialidades e, sobretudo, viver com dignidade. “A Sejusp e o Governo de Minas Gerais têm como prioridade uma política de segurança pública eficaz, e ela passa pela Prevenção, pelo debate, pelo cuidado da sociedade. É isto que estamos fazendo aqui. Apesar da diminuição do número de homicídios, no ano de 2022, queremos e precisamos de mais, contamos com vocês para fazer ainda mais”, destacou.

A equipe da Supec irá construir planejamentos participativos e propostas que possam vir a ser direcionadas a outros órgãos e competências, a partir das discussões propostas no Fórum e do diálogo entre a diversidade do público presente. Além disso, o Fórum também teve como objetivo dar visibilidade às ações realizadas pelos programas da política de prevenção junto à comunidade e ao público atendido. E, ainda, fortalecer o lugar



da política junto aos demais atores da rede de proteção.

A subsecretária de Prevenção à Criminalidade, Andreza Gomes Meneghin, lembrou que os seis programas que compõem a Política de Prevenção Social à Criminalidade de Minas estiveram presentes no Fórum. “Fico muito feliz em ver as pessoas reunidas aqui, saírem de suas casas, de seus territórios, e se unirem em um espaço como este, para um diálogo tão importante como o da Segurança Pública. Trabalhamos em parceria com o público atendido, na construção de intervenções ligadas aos direitos. Nossa forma de trabalhar é no sentido da intervenção junto e para as pessoas, de forma participativa, respeitando as particularidades do público e dos territórios”, afirmou. “Portanto, este Fórum é a materialização de uma metodologia que vem acontecendo há mais de 10 anos e que, neste momento, chegou ao seu auge, conseguindo unir as comunidades

em um lugar para dialogar”.

Debates - O Fórum conseguiu fomentar discussões, proposições e ações que visam à superação das violências em vários âmbitos e ao acesso aos direitos sociais, com o suporte e participação das comunidades. Belo Horizonte encerrou o ciclo de 16 Fóruns realizados pelo estado. Além da capital mineira, os municípios de Betim, Contagem, Divinópolis, Governador Valadares, Ibirité, Ipatinga, Juiz de Fora, Montes Claros, Patos de Minas, Ribeirão das Neves, Santa Luzia, Sete Lagoas, Uberaba, Uberlândia e Vespasiano também receberam edições do Fórum Multiterritorial da Política Estadual de Prevenção Social à Criminalidade. Os conteúdos do Fórum serão documentados e disponibilizados para apreciação da Secretaria de Estado de Justiça e Segurança Pública, além das esferas legislativas e participantes do fórum. (Fotos: Tiago Ciccarini/ Assessoria de Comunicação/ Sejusp).

Agronegócio já representa 22,6% do Produto Interno Bruto do estado de Minas

Safra de café deve crescer 25% neste ano, enquanto a bacia leiteira de Minas chega a 27,2% da produção nacional



Recordes consecutivos, diversidade e qualidade da produção foram motivos para celebrar, no sábado (25/02), o Dia do Agronegócio. Hoje, o segmento responde por 22,6% do Produto Interno Bruto (PIB) do estado. Neste ano, Minas deve produzir 27,5 milhões de sacas de café, entre arábica e conilon, com crescimento de 25% na comparação com a safra anterior, de acordo com a Companhia Nacional de Abastecimento (Conab).

Outro produto característico da produção agropecuária mineira, o leite ocupa, ao lado do café, uma posição de protagonismo. O estado é a principal bacia leiteira do país, com produção anual de 9,6 bilhões de litros (27,2% do volume nacional). Minas também lidera o ranking nacional na produção de batata-inglesa, alho, ervilha, carvão vegetal e no rebanho de equinos. Está ainda entre os principais produtores de abacate, laranja, limão, tangerina, cana-de-açúcar, banana, tilápia e ovos.

Para a safra 2022/2023, a previsão é de mais um recorde de produção de grãos. Segundo a Conab, a safra deve alcançar 18,5 milhões de toneladas,

com crescimento de 10%. A área cultivada chegará a 4,3 milhões de hectares, com aumento de 4,9%. A produtividade ficará em 4.333 quilos por hectare, o que representa uma expansão de aproximadamente 5%. Soja e milho, juntos, respondem por 91,3% da produção mineira de grãos.

De Minas para o mundo - O setor iniciou 2023 com novo recorde, somando US\$ 961 milhões em janeiro e crescimento de 6,3% sobre o mesmo mês do ano anterior. “Impulsionado pela valorização das commodities, este é o melhor resultado para o período na série histórica, acompanhada desde 1997”, avalia o secretário de Agricultura, Pecuária e Abastecimento, Thales Fernandes.

O secretário lembra que, desde março de 2020, as exportações do agronegócio mineiro vêm batendo recordes consecutivos, no comparativo com o mesmo período de referência do ano anterior. “São 35 meses de recordes no comparativo mês a mês”, ressalta. Numa análise setorial das exportações, o agronegócio está atrás apenas do setor minerário.

Produção premiada - E não é apenas nas

commodities que o setor se destaca. A qualidade da produção mineira vem ganhando visibilidade e reconhecimento nos mercados interno e, especialmente, no externo.

Como resultado, vinhos e azeites, produzidos com tecnologia desenvolvida pela Empresa de Pesquisa Agropecuária de Minas Gerais (Epamig), são premiados mundo afora. Os queijos artesanais, tão importante na cultura do mineiro, têm conquistado reconhecimento em disputas internacionais, além dos cafés especiais, laureados em concursos de qualidade e, assim, vendidos a preços muito acima da média nos mercados.

O Governo de Minas, por meio do sistema estadual da Agricultura, formado pela secretaria de Estado e suas vinculadas (Emater-MG, Epamig e o Instituto Mineiro de Agropecuária – IMA), desenvolve e executa políticas públicas, apoia os produtores, estimula a diversidade do setor e investe na qualidade e na agregação de valor dos produtos agropecuários mineiros. (Foto: Seapa/ Divulgação SEAPA/ Secretaria de Estado de Agricultura, Pecuária e Abastecimento).

O FUTURO QUE QUEREMOS SE CONSTRÓI HOJE...

com comida no prato, lápis e caderno na mão!

Ajude agora para garantir um futuro melhor, no presente, a milhares de crianças!
Doe: lbv.org



Nova diretoria do Sebrae Minas tomou posse nesta segunda-feira (27/02)

Ampliar o atendimento aos empreendedores e impulsionar a competitividade dos pequenos negócios do estado são alguns desafios da atual gestão



Nesta segunda-feira (27/02) foi realizada a cerimônia de posse da nova diretoria do Sebrae Minas, eleita no final de 2022 para uma gestão de quatro anos, de 2023 a 2026. O evento aconteceu na sede da instituição (Avenida Barão Homem de Melo, 329 – Nova Granada/BH).

Entre os desafios para os próximos quatro anos, a nova gestão tem pela frente metas para ampliar a cobertura e a qualidade do atendimento prestado pela instituição, visando alcançar, ainda este ano, 25% do universo das micro e pequenas empresas (MPE) do estado. Outras metas da nova gestão para este ano são a de aumentar em 15% a produtividade das MPE atendidas pelo Sebrae Minas, além de alcançar 300 municípios com soluções de apoio ao desenvolvimento econômico local. Minas Gerais tem cerca de 815,5 mil MPE, de acordo com dados da Relação Anual de Informações Sociais (RAIS/2020), do Ministério do Trabalho e Emprego. Somados os microempreendedores individuais (MEI) e os pequenos produtores rurais, Minas Gerais reúne mais de 3 milhões de pequenos negócios.

Gestão 2023/2026 - A nova diretoria é composta pelo presidente do Conselho Deliberativo, Marcelo de Souza e Silva, que também preside a Câmara de Dirigentes Lojistas de Belo Horizonte (CDL/BH); pelo

vice-presidente, Valmir Rodrigues da Silva, atual presidente da Federação das Associações Comerciais e Empresariais do Estado de Minas Gerais (Federminas); além do superintendente, Afonso Maria Rocha; do diretor Técnico, Douglas Augusto Oliveira Cabido e do diretor de Operações, Marden Magalhães.

Os novos dirigentes foram eleitos pelo Conselho Deliberativo da instituição em novembro do ano passado. Marcelo de Souza e Silva participa do CDE do Sebrae Minas há mais de 20 anos. Afonso Maria Rocha e Marden Magalhães foram reeleitos para as respectivas funções. Douglas Cabido ocupou, até o final de 2022, o cargo de subsecretário de Desenvolvimento Regional da Secretaria de Estado de Desenvolvimento Econômico de Minas Gerais.

Sobre o Sebrae Minas - O Serviço de Apoio às Micro e Pequenas Empresas de Minas Gerais – Sebrae Minas – é uma entidade associativa de direito privado, sem fins lucrativos, instituída sob a forma de serviço social autônomo. Integra o Sistema Sebrae, hoje formado por uma unidade central, o Sebrae Nacional, e por unidades localizadas em cada estado da federação e no Distrito Federal.

Sediado em Belo Horizonte, o Sebrae Minas está presente em 55 microrregiões e conta com uma rede de atendimento composta por mais de 500 pontos,

sendo 58 agências próprias, 376 Salas Mineiras do Empreendedor, além de 75 pontos de entidades parceiras, abrangendo os 853 municípios mineiros.

A instituição oferece produtos e serviços para empreendedores em diversos estágios de desenvolvimento, ajudando a iniciar, diversificar ou ampliar a atuação dos pequenos negócios do estado. Também atua para fortalecer a cultura empreendedora no estado, por meio da capacitação de professores e da educação de jovens, apoiando as novas gerações em suas decisões e sonhos de vida.

Em outra frente, apoia os municípios mineiros com soluções para o planejamento de políticas e estratégias de desenvolvimento local e regional, visando a construção de um ambiente econômico favorável à atividade empreendedora e ao crescimento dos pequenos negócios, indo além do apoio direto ao empreendedor e à sua empresa.

Números do Sebrae Minas: 9 unidades regionais, + de 500 pontos integrados à Rede de Atendimento Aqui tem Sebrae, + de 1 milhão de atendimentos em 2022, + de 250 mil MPE atendidas em 2022, 842 colaboradores. (Assessoria de Imprensa Sebrae Minas/ Prefácio Comunicação, Catherina Dias, (33) 9 9190-0011, catherina@prefacio.com.br /Regional Jequitinhonha e Mucuri).

ALMG celebra Dia das Doenças Raras com iluminação especial

Data de conscientização, celebrada mundialmente em mais de 80 países, sensibiliza o público para impacto na vida dos doentes e famílias



Mais uma vez a fachada do Palácio da Inconfidência recebe iluminação especial pelo Dia Mundial das Doenças Raras

A partir desta segunda-feira (27/02/23), depois das 18 horas, quem passar na frente do Palácio da Inconfidência, sede da Assembleia Legislativa de Minas Gerais (ALMG), verá em sua fachada iluminação especial com as cores lilás, azul, verde e rosa, como uma ação de conscientização pelo Dia Mundial das Doenças Raras, oficialmente comemorado em 29 de fevereiro (em anos bissextos, sendo antecipada para dia 28 nos demais anos).

As cores são as da bandeira que representa as doenças raras. Criado pela aliança não-governamental sem fins lucrativos Eurordis-Rare Diseases Europe em 2008, o Dia Mundial das Doenças Raras é comemorado em mais de 80 países com o objetivo de sensibilizar o público e políticos para as doenças raras e o seu impacto na vida dos doentes e famílias. No Brasil, a data foi instituída pela Lei 13.693, de 2018.

São exemplos de doenças raras a Doença de Crohn, a esclerose múltipla, a fibrose cística; a

hemofilia; o lúpus eritematoso sistêmico, entre outras. Existem mais de 6.000 doenças raras, que são crônicas, progressivas, degenerativas, incapacitantes e frequentemente ameaçadoras à vida. Considera-se doença rara aquela que afeta até 65 pessoas em cada 100.000 indivíduos, ou seja, 1,3 pessoas para cada 2.000 indivíduos.

As doenças raras não têm cura. Cerca de 30% dos pacientes acometidos por elas morrem antes dos cinco anos de idade, uma vez que 75% delas afetam crianças, o que não impede que adultos também possam adquiri-las. Estima-se que 13 milhões de pessoas vivam no Brasil com doenças raras, segundo pesquisa da Associação da Indústria Farmacêutica de Pesquisa (Interfarma).

O foco da campanha mundial de 2023, segundo o site Rare Disease Day, é a busca pela equidade para pessoas que vivem com uma doença rara. Por equidade, entende-se o atendimento às necessidades específicas dessas

pessoas e a eliminação das barreiras que impedem sua plena participação na sociedade. Significa oportunidades sociais, não discriminação na educação e no trabalho, e acesso à saúde, cuidados sociais, diagnóstico e tratamento. O Palácio da Inconfidência ficará iluminado com as cores lilás, azul, verde e rosa até o dia 3 de março.

Projetos sobre o tema - Na ALMG, oito leis estaduais aprovadas instituíram benefícios para a vida dos mineiros com doenças raras, merecendo destaque as Leis 23.335, de 2019, que implementou o Dia Estadual de Conscientização sobre Doenças Raras, e a 21.402, de 2014, que instituiu a Semana Estadual das Doenças Raras. Em tramitação, cinco projetos impactam essas pessoas, dentre eles o Projeto de Lei (PL) 3.099/21, do deputado Professor Wendel Mesquita (Solidariedade), que institui a Carteira de Identificação de Pessoa com Doença Rara (CIPDR) no âmbito do Estado. (ALMG/ Arquivo/ Foto: Daniel Protzner).

Luartes

Lucimar Caitité

Lembrança p/ festas
Enfeites e acessórios p/
cozinha
Pendurcalhos em geral
Pano de prato bordado a mão
Caixas p/ presentes
Tiaras p/ Criança

Rua Cabo Edson, 82 - São Francisco - Teófilo Otoni/ MG-
Fones: (33) 3522-2205 / 8809-8289 / 9164-2469
E-mail: lucimarcaitite@yahoo.com.br

Homem que tentou matar o próprio irmão com golpes de facão é preso em Carai



Na madrugada de sexta-feira (24/02), por volta das 3h, no Km 192 da BR-116 no município de Carai, uma equipe da Polícia Rodoviária Federal de Itaobim prendeu o indivíduo de iniciais R.C.S., de 49 anos, que havia atentado contra a vida do seu próprio irmão, de 47 anos, devido a desavenças familiares por questões de herança. R.C.S atacou seu irmão

a golpes de facão no pescoço e nas mãos, causando com isso ferimentos graves e amputação de membros.

Após o ocorrido, as forças de segurança foram acionadas e obtiveram a informação que o criminoso estava se deslocando para região Norte de Minas. As forças policiais, PRF, Polícia Civil e Polícia Militar de Teófilo Otoni organizaram

um cerco para capturar o homem que se deslocava em um veículo Honda/City, cor cinza, com placas de Belo Horizonte.

As equipes mantiveram-se empenhadas durante o dia e a madrugada, quando o veículo foi avistado na cidade de Carai com destino a Padre Paraíso. Foi dado ordem de parada e ele confessou o crime, sendo conduzido pela PRF para a delegacia de Polícia Civil de Teófilo Otoni e seu veículo encaminhado para o pátio da Polícia Civil. O crime aconteceu na quinta-feira (23/02), por volta das 7h da manhã, em Brumadinho. (Informações/Foto: PRF/ Teófilo Otoni).

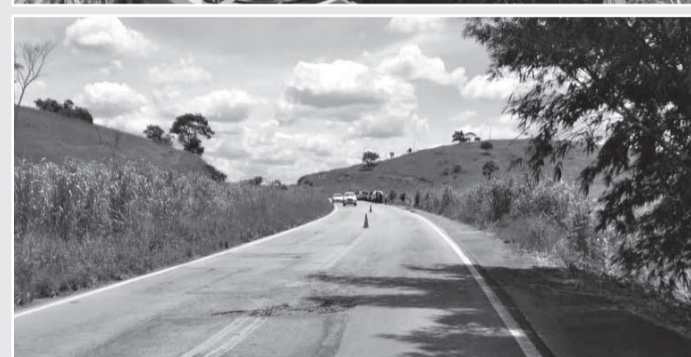
Capotamento com saída de pista mata motorista na MGC 418, em Carlos Chagas



A Polícia Militar Rodoviária registrou um grave acidente de trânsito com vítima fatal na rodovia MGC 418, km 54, em Carlos Chagas, na manhã de sexta-feira (24/02), aproximadamente dois quilômetros de onde ocorreu uma colisão frontal na última quarta-feira (22), que matou quatro pessoas, dentre elas uma criança de apenas 11 anos.

Neste acidente de sexta-feira (24), consta no boletim de ocorrência, que os militares chegaram ao local, e depararam com o veículo Fiat Siena, cor prata, na ribanceira, lado direito sentido Teófilo Otoni. O condutor **Werick Martins da Costa, de 41 anos**, morreu com uma grave lesão na cabeça. A equipe do Samu havia socorrido quatro ocupantes do veículo, todas mulheres com lesões leves, e encaminhado para o hospital de Nanuque.

Na versão apresentada pela esposa do motorista, ele trafegava vindo da cidade de Nova Viçosa/BA com destino a Ipatinga, quando após uma curva, deparou com um buraco e ao tentar desviar perdeu o controle, e o veículo capotou, caindo na



ribanceira. As causas do acidente serão esclarecidas no inquérito policial. A perícia técnica compareceu ao local, realizou os trabalhos e liberou o corpo para o Instituto Médico Legal para a necropsia.

“Caso se confirme que realmente algum buraco possa ter contribuído, a Polícia Militar Rodoviária relembra algumas orientações importantes para os usuários das rodovias da região: as características delas exigem velocidade reduzida, tendo a MGC 418 a velocidade máxima prevista de 80 km/h e das demais apenas 60 km/h. Outro ponto importante é avaliar de forma rápida se seria possível tentar desviar ou deixar passar no buraco, pois dependendo da velocidade desviar causa a perda do controle. Por fim, evite passar no buraco com as rodas travadas para reduzir o impacto”, orientou

o tenente Reinaldo Martins.

Como sempre menciona o tenente, quando o motorista iniciar a viagem e perceber as características da via, a existência de buracos, ou mesmo pista molhada, ele deve adaptar a velocidade de acordo com a situação momentânea, uma vez que ao ser surpreendido por qualquer condição inesperada, o tempo de resposta pode não ser suficiente para evitar um acidente de trânsito.

Nos períodos de feriados prolongados costumam ocorrer acidentes de trânsito com famílias de outras regiões, que mesmo tendo passado eventualmente na MGC 418, são surpreendidas em vários pontos. “Os dois fatos com vítimas fatais em apenas três dias envolveram famílias de Ipatinga e por incrível que pareça, famílias do mesmo bairro”, disse o militar. (Informações: 15ª Cia PM RV).

Polícia Militar apreende pistola e várias munições em Padre Paraíso



Padre Paraíso - A Polícia Militar fazia patrulhamento, na sexta-feira (24/02), na Avenida Minas Gerais, em Padre Paraíso, em razão de ocorrências contra o patrimônio em cidades circunvizinhas, quando os militares fizeram abordagem de vários veículos suspeitos nas imediações de um posto de combustíveis da cidade.

Em um dos veículos estava um homem com características não conhecidas, e o veículo foi seguido e abordado nas proximidades do Bairro Caldeirões, tendo os

dois ocupantes abandonado o automóvel e fugido sentido à vegetação nas margens da rodovia. Num determinado momento os militares tiveram que efetuar disparos de arma de fogo contra um deles, que estava com arma de fogo em punho, mas não acertou nenhum, e eles fugiram pela mata.

Durante as diligências para localizar os envolvidos foram encontrados vários materiais, dentro do mato, por onde os dois fugiram, inclusive uma arma de fogo e várias munições.

Um dos autores foi localizado em uma estrada vicinal e preso em flagrante, o outro conseguiu fugir. O preso foi conduzido à delegacia de Polícia Civil de Pedra Azul junto com os materiais para as providências de polícia judiciária. Foram apreendidos: 01 pistola calibre 380, quatro carregadores, 59 munições calibre 380 e dois telefones celulares. Equipe: cabos Vespermann, Wolf e Nogueira, soldado Lucas Simões. (Informações/Foto: assessoria de comunicação do 70º BPM/ Araçuaí).

Comando da 15ª RPM realiza reunião com órgãos de segurança da região

O comandante da 15ª Região de Polícia Militar, coronel Sandro Heleno Gomes Ferreira realizou reunião de forma integrada, na terça-feira (14/02), com os órgãos responsáveis pela prestação de segurança pública na região. Durante os trabalhos, os representantes das forças de segurança trataram sobre a celebração de Termo de Cooperação Técnica entre Polícia Militar, Polícia Civil e Polícia Penal, para a implantação do Plantão Digital em Araçuaí.

Na oportunidade, promoveu-se, ainda, o alinhamento e ajustes para aperfeiçoamento da cadeia de custódia na área da 15ª RPM. Por fim, as autoridades visitaram as instalações da delegacia de Polícia Civil de Araçuaí, assim como o funcionamento do Plantão Di-



gital, considerando tratar-se da primeira delegacia de Comarca a utilizar-se dessa modali-

dade de plantão. (Informações/Fotos: assessoria de comunicação do 70º BPM/ Araçuaí).

INDIANA DROGARIA
PERFUMARIA
MANIPULAÇÃO
Porque se é para o seu bem, a Indiana tem.

PM Rodoviária divulga o balanço do final de semana (24 a 26/02)



A Polícia Militar Rodoviária realizou diversas operações nas rodovias sob a jurisdição da 15ª Cia PM RV, de 24 a 26 de fevereiro, com foco na prevenção criminal e redução de acidentes de trânsito. Foram removidos 10 veículos por falta de licenciamento, recolhida 01 CNH suspensa, três condutores inabilitados foram autuados, 02 veículos apreendidos em virtude de adulteração de sinais de identificação, um preso por crime de embriaguez ao volante, uma pessoa presa por posse de substâncias entorpecentes, e um preso pelo crime de tráfico de drogas.

Segundo o cabo Mozarth, durante as operações ao longo das rodovias, diariamente um número significativo de veículos é removido

por estarem devidamente licenciados. O licenciamento exigido é o de 2022, que deverá ser apresentado no formato digital ou impresso, sendo apenas o porte dispensado quando, no momento da fiscalização, for possível ter acesso ao devido sistema informatizado para verificar se o veículo está licenciado.

Disse, que as ações e operações tem resultado nas apreensões de drogas e veículos adulterados, e na remoção de veículos e prisões variadas, dentre elas motoristas conduzindo veículos sob a influência de álcool. Orienta os condutores, sob os riscos na combinação de bebida alcoólica e direção veicular. Substância psicoativa como o álcool pode alterar percepções e comportamentos, aumentar

a agressividade e diminuir a atenção prejudicando a aptidão de um condutor e tornando a direção veicular insegura.

O seu uso está ligado às mortes por acidentes de trânsito, no caso do crime de embriaguez ao volante, além das medidas como retenção do veículo (infração gravíssima multiplicada por 10) no valor total de R\$ 2.934,70, processo de suspensão da CNH. O condutor ainda será encaminhado para a delegacia, tendo que pagar fiança. O militar lamenta que, infelizmente houve o registro de 05 acidentes de trânsito com vítimas, sendo 02 colisões laterais, 02 quedas de pessoas de veículo e 01 capotamento com vítima fatal.

Estatísticas apontam que a maioria dos acidentes que

acontecem são motivados por falhas humanas, neste sentido é importante a prática de uma direção segura e defensiva, que mesmo em vias ou trechos com falhas de sinalização ou de pavimentação, o motorista percebendo esta situação, deve reduzir a velocidade e se adequar às condições da via, de forma a evitar os acidentes.

“A Polícia Militar Rodoviária, estará dando continuidade nas ações preventivas para garantir a segurança viária, proporcionando segurança aos condutores, passageiros e pedestres. Contamos com o apoio da imprensa na divulgação das orientações e dos usuários das rodovias agindo com prudência e responsabilidade”, disse o cabo Mozarth. (15ª Cia PM RV).

ABERTO DE SEGUNDA A SÁBADO A PARTIR DAS 7:30

LAVADOR NAAMAN

- Sistema leva e traz
- Lavagem Geral e Parcial
- Ducha
- Polimento
- Cristalização
- Cera líquida em toda lavagem (Grátis)

Contatos:
 (33) 98839-1338
 (33) 99104-5954

Rua Waldemar Raush - Centro (Beco da Madeireira Loesch)

INÍCIO DAS VENDAS: 10/1/2023

AMADO BATISTA

01.MAIO.2023
PARQUE DE EXPOSIÇÕES - CAPELINHA-MG

LOTE PROMO: Pista: R\$ 50,00 / Área Vip: R\$ 80,00

POSTOS DE VENDAS: Connectar Transcap Turismo

VALE

Informações: (33) 9 9906-3800

Câmera, Alarme, Cerca Elétrica

PONTO BASE

SEGURANÇA ELETRÔNICA

Festeje e viaje com tranquilidade e deixe seu patrimônio em segurança.

PONTO BASE
Aqui tem segurança!!!

Antes de renovar seu contrato, consulte-nos.

Monitoramento e Rondas 24h
Sistemas On-line
Segurança Qualificada

RUA MIGUEL PENCHEL, 312 - IPIRANGA
TEÓFILO OTONI - MG / Tel.: (33) 3522.5045
CEP: 39.801-001 - pontobasev@hotmail.com

Reynaldo Neves
Advogados Associados

Reynaldo do Carmo Neves
OAB/IMG 61.093

Maria Beatriz C. Cicci Neves
OAB/IMG 49.428

Paula Barreiros
OAB/IMG 91.601

Julia Cicci Neves
OAB/IMG 211.320.

Telefax: (33) 3536-3636
reynaldoneves.advs@uol.com.br

Rua Epaminondas Otoni, 958 - Sl. 207
Centro - Teófilo Otoni - MG
CEP: 39.800-013

LACERDA & KOURY
ADVOCACIA E ASSESSORIA JURÍDICA

Luísa Alves Lacerda
ADVOCADA - OAB/MS 142.096
(51) 8477-1812 - (51) 9621-3383

Larissa Tabetino Mendes Koury Pigo
ADVOCADA - OAB/MS 144.438
(51) 8622-5862 - (51) 9145-7134

lacedrakoury@gmail.com
Rua Anísio Almeida de Souza, 85, Sala 215,
Moinhos - Fátima - CEP: 91100-000
Bairro da OAB - em frente ao Mercado
(51) 3522-3671

Joacy Antônio Ribeiro
Advogado - OAB/MS 148.900

Call: (33) 8811-8849 / 8411-7000
Tel: (33) 3521-3400
Parque St. Waldemar Raush, 30 - Centro - CEP: 39801-001

Café Mucuri

(33) 3522-5260

Av. Minas Gerais, 1650 - São Cristóvão
39804-710 - Teófilo Otoni - MG

É mais puro e rende mais!

Expediente

Um jornal Diário a serviço do nordeste de Minas - Fundado em 05 de agosto de 1969

Diretor Responsável: Wilmar Souza e Silva

Redação e Composição:
Rua Victor Renault, 737 - Fundos - Laerte Laender
39.803-151 • Teófilo Otoni • MG
Tribuna do Mucuri Ltda.
CNPJ: 17.709.734/0001-47 • (33) 98880-2410 Zap

Representante em Belo Horizonte:
André Francisco Oliveira Silva (98851-0805)

Jurídico:
Dr. Marcos Ganem
Advogados Associados
m.ganem@uol.com.br

Contábil:
Vitaly Almeida & Contadores Associados Ltda
vitalyalmeida@gmail.com

Colaboradores:
Alfredo Ferreira Filho; Dr. Hélio Pedro Soares;
José de Paiva Neto; Juliana Lemes da Cruz;

Dr. Jeferson Botelho Pereira; Paulo Sérgio Almeida Santos; Márcio Barbosa dos Reis.

Impressão:
Gráfica Três Vales
Rua Marcelo Guedes, 154
Cidade Alta - Teófilo Otoni

Desde 1969 Anos

eSocial
ATENÇÃO!

Empresários e Contadores,
Segurança e Medicina do Trabalho
É NA CDL TEÓFILO OTONI

- PGR
- PCMSO
- ASO
- PPP

Fale com a gente ☎ 33 3529-1000

CDL Teófilo Otoni Segurança e Medicina do Trabalho CDL



Oportunidade de Emprego

Secretária

Requisitos:

- Ensino médio completo
- Experiência com atendimento telefônico e presencial
- Conhecimento básico pacote office
- Boa Comunicação

Auxiliar de Serviços Gerais

Requisitos:

- 2º grau completo
- Experiência de trabalho com atividades ligadas a limpeza e organização de empresas;
- Boa capacidade para realizar a limpeza de forma dinâmica e com disposição;
- Habilidade para trabalhar em equipe;
- Habilidade de organização;

Interessados enviar currículo para:
✉ rhgraficamodelo1@gmail.com

GRÁFICA **MODELO**



Café Mucuri

(33) 3522-5260
Av. Minas Gerais, 1650 - São Cristóvão
39804-710 - Teófilo Otoni - MG

É mais puro e rende mais!



Transporte Legal

É mais seguro e constante, além de render recursos para o município. Gera mais benefícios sociais para você.

(33) 4042-2772

VALE DO MUCURY



Vitaly Almeida
Contabilidade & Imobiliária Rural

CRCMG: 8135-0 - CRECIMG: 7407

(33) 3511-1456



CiS EVMJ
CONSÓRCIO DE SAÚDE

Rua Santos Dumont, 30 - São Jacinto
Teófilo Otoni - MG - **(33) 3522-2228**



Sinhá Chérie
Laços e Laçarotes

Sinhá Chérie chegou pra encantar a todos com lindas cores, lindos modelos exclusivos no mundo dos laços e laçarotes. Turbantes - modelos Tal Mãe Tal Filha, Lacinho Minizinho para recém-nascidos, são muitos modelos que as crianças vão se apaixonar e combinam com um montão de look.

Sinhá Chérie tem laços pra todas as ocasiões, pra todas as estações. Tem modelos escolares, para festas em geral, tiara adaptável, laço removível super prático e versátil e modelos personalizados. Diversos tamanhos. Não deixe sua filha fora do mundo **Sinhá Chérie**.

Sinhá Chérie - Laços e Laçarotes
@sinhacherielacos



